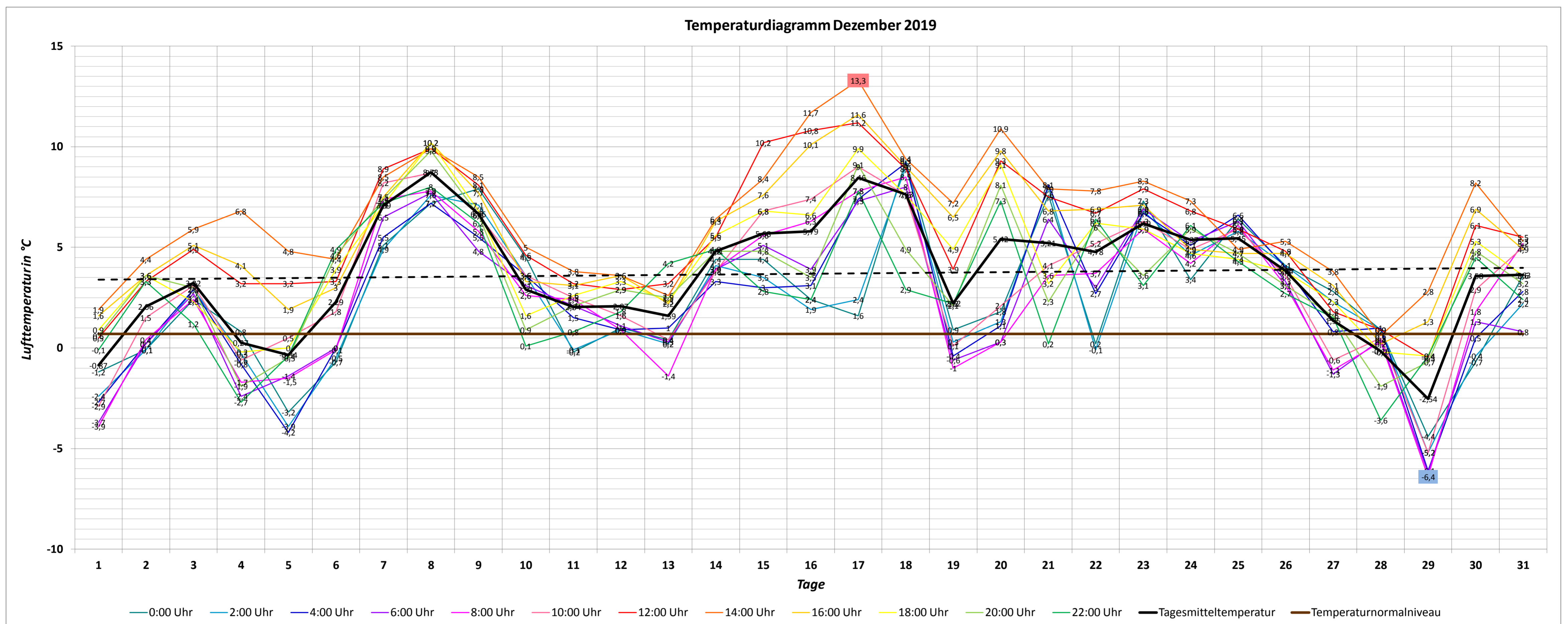


Klimaauswertung Monat Dezember 2019

Wetterstation Gera-Tinz

218 m über NN
50° 54' N, 12° 4' O



Monatsmitteltemperatur Dezember 2019: **3,69 °C**
Normalwert Dezember (Referenzperiode 1961-1990): **0,7 °C**
Abweichung vom Normalwert: **+ 2,99 °C**

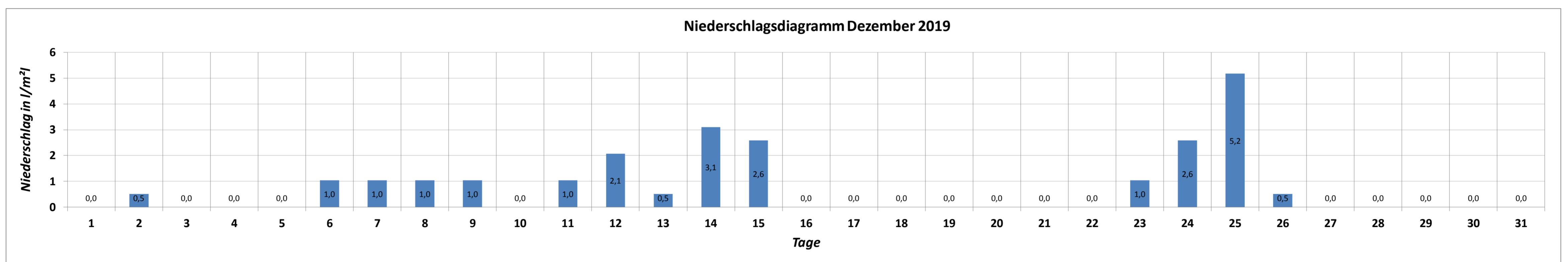
Höchsttemperatur Dezember 2019: **13,6 °C** (17.12.2019, 13:52 Uhr)
Bisherige Höchsttemperatur Dezember: **15,5 °C** (25.12.2012, 12:55 Uhr)
Tiefsttemperatur Dezember 2019: **-6,6 °C** (29.12.2019, 6:41 Uhr)
Bisherige Tiefsttemperatur Dezember: **-20,1 °C** (29.10.2010, 9:44 Uhr)
Maximale Tagestemperramplitude: **12,1 K** (17.12.2019)

Temperaturabhängige Kenntage:

Eistag $T_{max} < 0 °C$	Frosttag $T_{min} < 0 °C$	Vegetationstag $T_{min} > 5 °C$	Kalter Tag $T_{max} < 10 °C$	Sommertag $T_{max} > 25 °C$	Tropennacht $T_{min} > 20 °C$	Heißer Tag $T_{max} > 30 °C$
0	15	1	26	0	0	0

Bemerkung:

Mit einer positiven Temperaturabweichung von 3 Grad zählt der Dezember 2019 zu den sechs wärmsten Dezembermonaten seit Messbeginn. Wie gut am Windströmungsdiagramm ablesbar dominierten hauptsächlich Stürmungen aus West, Südwest und Süd. Kalte Luftmassen aus Norden und Osten hatte keine Chance, die Oberhand zu gewinnen. Besonders warm wurde es am 16.12. und 17.12. an den Nordrändern der Mittelgebirgen. Vielerorts wurden mit Föhnunterstützung Temperaturen nahe oder über 15 °C gemessen. In Gera-Tinz reichte es für 13,6 °C. Lediglich im letzten Monatsdrittel konnte durch eine Inversionswetterlage die bodennahe Luft stärker auskühlen und sorgte in der Nacht zum 29.12. bei sternklarem Himmel für den einzigen Tag mit mäßigem Frost. Insgesamt war viel Bewegung in der Wetterküche, was gut am Luftdruckdiagramm ablesbar ist. Die Monatsdruckamplitude von knapp 62 hPa stellt einen Rekordwert auf.

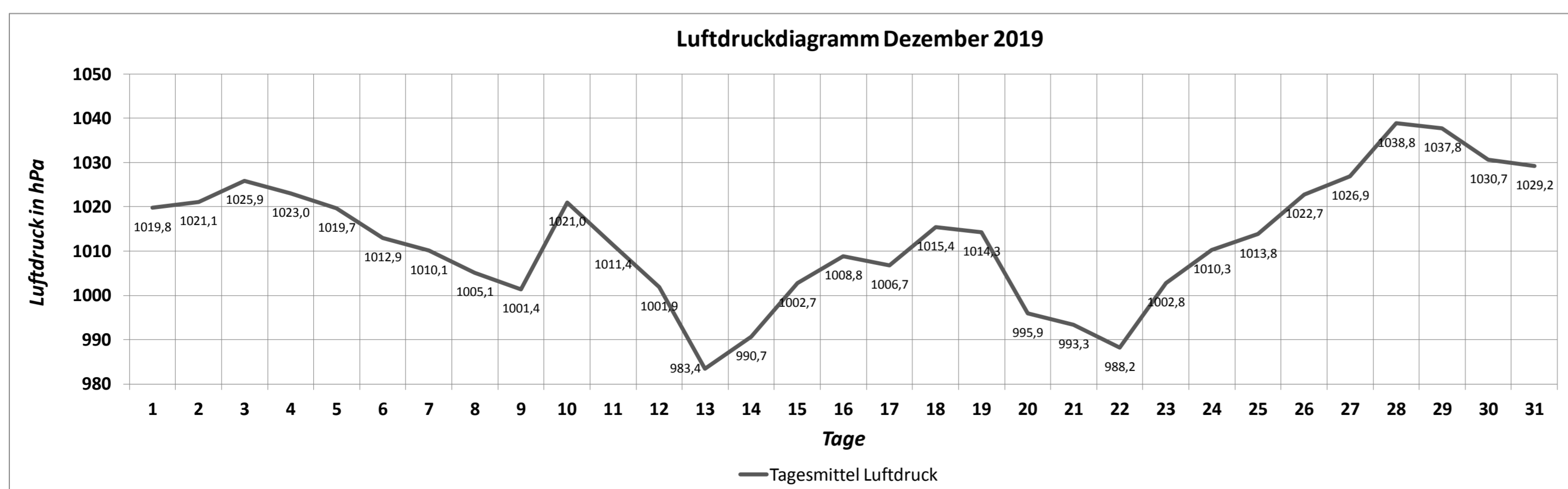


Niederschlagssumme Dezember 2019: **23,3 l/m²**
Normalwert Dezember (Referenzperiode 1961-1990): **47 l/m²**
Absolute Abweichung vom Normalwert: **-23,7 l/m²**
Prozentuale Abweichung vom Normalwert: **49,6%**

Anzahl der Regentage: 14
Anzahl der Schneefalltage: 2 (11.12.2019 und 12.12.2019)
Höchste 24h-Regenmenge: 7,3 l/m² (24.12.2019, 14 Uhr bis 25.12.2019, 14 Uhr)
Höchste Schneefallhöhe: 0 cm

Bemerkung:

Mit 23,3 l/m² war der Monat Dezember deutlich zu trocken. Am Monatsende standen nur 50% des Sollwert zu Buche. Aufgrund der milden West- und Südwestwetterlage hatte arktische Kaltluft mit Schnee keine Chance. Lediglich am späten Abend des 11.12. und in der Nacht zum 12.12. fiel Schnee, der jedoch bei Temperaturen leicht über dem Gefrierpunkt und auf den noch relativ warmen Böden nicht liegenblieb. Somit bildete sich 2019 weder im November noch im Dezember eine Schneedecke aus.



Maximaler Luftdruck Dezember 2019: **1040,7 hPa** (28.12.2019, 22:00 Uhr und 23:00 Uhr)
Minimaler Luftdruck Dezember 2019: **978,8 hPa** (13.12.2019, 12:30 Uhr und 13:30 Uhr)
Monatsmittel Luftdruck: **1012,4 hPa**
Monatsamplitude Luftdruck: **61,9 hPa** (Rekordwert)

